

# Lindau

B O D E N S E E

URLAUBSMAGAZIN 2024



## MANGTURM LINDAU

Ein eindrucksvolles Wahrzeichen

## TOURISMUSWERBUNG

Eine Reise in die Vergangenheit





## LIEBE GÄSTE

---

Sie wollen bei uns Ihre schönste Zeit des Jahres verbringen, und wir stimmen Sie mit diesem Urlaubsmagazin auf Ihre Reise nach Lindau ein. Wir schlendern mit Ihnen durch die Stadt und am Hafen entlang, erkunden mit Ihnen das Ufer des Bodensees und die Berge. Das Schöne an unserer Region ist, dass bei uns für alle etwas geboten wird: Für Naturliebhaber, die es etwas ruhiger mögen, und für Abenteuerlustige, die gerne etwas erleben und sportlich aktiv sein wollen.

Für den Einstieg empfehlen wir Ihnen, die 89 Stufen im Mangturm zu erklimmen. Dort können Sie einen atemberaubenden Rundblick über unsere Altstadt, den Hafen und die Berge genießen. Der quadratische Steinbau aus dem 12. Jahrhundert ist mit seinen bunten und in der Sonne glitzernden Dachziegeln ein historischer Glanzpunkt am Lindauer Hafen, er war Teil der mittelalterlichen Stadtbefestigung. Mehr zur Geschichte unserer Inselstadt können Sie in verschiedenen Stadtführungen erfahren, von denen wir Ihnen einige ans Herz legen möchten.

Zusammen mit Ihnen begeben wir uns auf eine faszinierende „Zeitreise durch die Jahrhunderte“ in Lindau. Dazu gehört das wohl schönste Haus am Bodensee, der Cavazzen: Das prächtige barocke Bürgerhaus wird detailgetreu renoviert, um danach in neuem Glanz zu erstrahlen und künftig wieder das Stadtmuseum zu beherbergen. Wie Lindau seine Gäste früher begrüßt und begeistert hat, zeigen historische Postkarten und Broschüren, die aus dem Stadtarchiv stammen.

Unter dem Motto „Lindau erleben“ möchten wir Sie dazu einladen, die Vielfalt unserer Stadt und des Dreiländerecks kennenzulernen, und dabei Ihre persönlichen Favoriten auszuwählen. Die Angebote reichen von Stadtführungen über Weinproben

und einen bereits gepackten Picknick-Rucksack bis zu Yoga am Bodenseeufer. In unserem „Erlebnisplaner“ finden Sie Inspirationen für unvergessliche Urlaubsmomente – und das zu jeder Jahreszeit.

Viele freundliche Gastgeber erwarten Sie bei uns, wie beispielsweise Familie Kirnbauer vom Landhotel Martinsmühle. Ihre zum Hotel umgestaltete ehemalige Getreidemühle ist ein ganz besonderer Ort im Lindauer Hinterland, der Ihnen einen Aufenthalt zwischen Tradition und Moderne verspricht. Wer hier ankommt, ist ganz schnell raus aus dem Alltag und mittendrin in der Urlaubsentspannung. Gäste werden hier sehr herzlich begrüßt, und auf der Speisekarte stehen Gerichte, die teilweise aus dem eigenen Garten stammen.

Wenn Sie sich kulinarisch etwas gönnen möchten, sind Sie im Restaurant Valentin am richtigen Ort. Küchenchef Daniel Siebert zaubert exquisite Menüs in stilvollem Ambiente. Echtes Handwerk ist auch die Leidenschaft der Lindauer Goldschmiedin Gesine Masur, die wir in ihrer Werkstatt besucht haben. In einigen ihrer Schmuckstücke finden sich Motive des Bodensees wieder. Den hat Schauspieler Matthias Koeberlin als neuen Lieblingssort für sich entdeckt. Der Hauptdarsteller der ZDF-Serie „Die Toten vom Bodensee“ fängt an zu schwärmen, wenn er über Lindau und die Umgebung erzählt – über „die ganz eigene Atmosphäre, die traumhafte Lage und die unendlichen Möglichkeiten“.

Wir hoffen, dass Sie diese Begeisterung teilen werden. Wir freuen uns auf Sie!

Herzlichst  
Ihr Carsten Holz  
*Geschäftsführer der Lindau Tourismus und Kongress GmbH*



## INHALTSÜBERSICHT



### 6 JUWEL MIT GLITZERNDEN ZIEGELN

Der Mangturm am Lindauer Hafen:  
die Geschichte eines eindrucksvollen  
Wahrzeichens

### 10 FINDEN SIE IHR PASSENDES ERLEBNIS

### 12 ERLEBNISSE IN LINDAU

Erleben Sie Lindau in seiner ganzen Vielfalt  
und finden Sie Ihren unvergesslichen  
Urlaubsmoment

### 18 EINE REISE IN DIE VERGANGENHEIT

Schon früh warb Lindau um seine Gäste

### 20 ZWISCHEN TRADITION UND MODERNE

Urlaub im Landhotel Martinsmühle

### 22 LINDAU SPRITZ

Die Erfrischung für den Sommer

### 24 FEINE GENUSSREISE IN EDELEM AMBIENTE

Daniel und Claudia Siebert servieren  
im Restaurant Valentin exquisite Gerichte

### 28 AUSFLUGSTIPPS

### 30 DER BODENSEE ALS HAUPTDARSTELLER

Die Toten vom Bodensee

### 36 DER CAVAZZEN KOMMT!

Eine Zeitreise durch die Jahrhunderte

### 38 LINDAUER GALERIEN



### 40 EINE WELT IN MILLIMETER

Goldschmiedin Gesine Masur lässt aus alten  
Schmuckstücken neue entstehen

### 42 DIE LINDAUER BUTSCHELLE

Kleiner Leckerbissen

### 46 DIE LINDAUER TÜRME

### 48 HERBST ERLEBEN IN BREGENZ

Bregenz lockt mit einer Vielzahl an herbstlichen  
Aktivitäten in Vorarlbergs Landeshauptstadt

### 52 FINDEN SIE IHR WINTERERLEBNIS

### 54 DEN WINTER ERLEBEN

Cooler Erlebnisse in kalten Zeiten

### 58 WINTERCAMPING AM SEE

Entspannte Winterauszeit am Bodensee

### 63 INFO & KONTAKT

### 64 IMPRESSUM









# JUWEL MIT GLITZERNDEN ZIEGELN

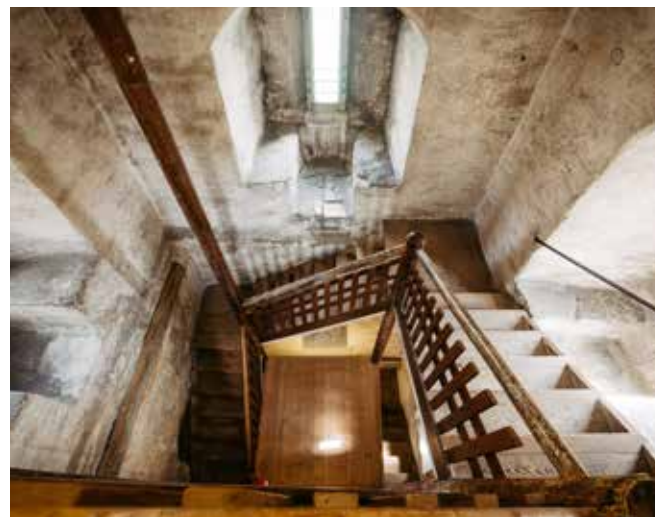
Der Mangturm am Lindauer Hafen:  
die Geschichte eines eindrucksvollen Wahrzeichens

Wenn Sie am Lindauer Hafen entlangflanieren, werden Sie nicht nur Urlaubsbilder von Leuchtturm und Löwe machen, sondern bestimmt auch vom ebenso fotogenen Mangturm – den Sie inzwischen auch besichtigen können. Besonders bezaubernd präsentiert sich der „Alte Leuchtturm“ am Rand des Hafenbeckens, wenn die Sonne die bunt glasierten Ziegel des Spitzdachs erstrahlen lässt.

## EINST EIN LEUCHTTURM UND BEOBACHTUNGSPOSTEN

Im 12. Jahrhundert wurde der Wach- und Wehrturm als Teil der mittelalterlichen Stadtbefestigung errichtet. Er war mit einer Höhe von 20 Metern ein perfekter Beobachtungsposten, auch aus den Schießscharten heraus. „Zu Leuchte, Schutz und Trutz des Seehafens – ein kräftiges Wahrzeichen der ehemaligen freien Reichsstadt Lindau“ steht auf einer Tafel an der Außenwand des Turms. Im Mittelalter gab es für den Mangturm zwei vereidigte „Blaser“, die jedes ankommende Schiff mit einem bestimmten Signal ankündigten, das sich nach der Größe des Schiffes und nach der Anfahrtsrichtung unterschied.

Als der neue Leuchtturm 1856 fertiggestellt wurde, verlor der Mangturm seine Funktion als Signal- und Beobachtungsposten. Der markante quadratische Steinbau wurde aber um das gelb gestrichene Obergeschoss aufgestockt und misst mittlerweile imposante 35 Meter. Nachts wird die Fassade durch LED-Strahler in warmes Licht getaucht.



## GRANDIOSE AUSBLICKE

Seit dem Sommer 2023 können Sie den Mangturm regelmäßig besichtigen, was zuvor nur bei den „Lindauer Märchenstunden“ und exklusiven Veranstaltungen möglich war. „Wir laden alle Gäste und Lindauer herzlich ein, den Mangturm zu erklimmen und die Aussicht zu genießen“, sagt Carsten Holz, Geschäftsführer der Lindau Tourismus und Kongress GmbH (LTK). „Der Mangturm ist ein kulturelles Juwel und ein wichtiger Teil der Geschichte von Lindau.“ Im Jahr 1914 wurde die frühere Türmerwohnung im Obergeschoss zum Aussichtsraum umgestaltet. Durch die Fenster können Sie die Lindauer Altstadt und den Bodensee von oben sehen und bis zum gegenüberliegenden Ufer mit dem österreichischen Nachbarort Bregenz und auf das Alpenpanorama schauen. Sie sollten Ihren Blick aber nicht nur in die Ferne schweifen lassen, sondern auch nach oben richten, um die farbenfrohe Decke zu bewundern.





### KUNST UND GESCHICHTE

Der Lindauer Künstler Robert Schielin hat die Decke im Ausichtsraum des Mangturms 1914 mit Namen, Wappen und Medaillons verziert. Sie symbolisieren die Städte, mit denen Lindau zu jener Zeit durch Handel oder Politik in enger Beziehung stand. Hier erhalten Sie also einen kurzen bildlichen Abriss der Geschichte Lindaus vom Damenstift und der Reichsstadt Lindau über den Lindauer Reichstag von 1496, die Reformation und den 30-jährigen Krieg bis zur Zugehörigkeit zu Bayern seit 1806 und zum Zweiten Deutschen Kaiserreich seit 1871.

### WOHER DER NAME?

Die Benennung des mittelalterlichen Mangturms lässt auf ein ehemaliges Bauwerk in seiner Nachbarschaft schließen: das Tuch- und Mangelhaus. So hießen im Mittelalter die Lagerhäuser der Tuchmacherzunft. Der Name Mangelhaus stammt also von Mange bzw. Mangel ab – der Glättmaschine der Färber.

### HÖHE DES TURMS

ca. 35m

### STOCKWERKE

fünfstöckiger Turm

### TREPPE

Holztreppe mit 89 Stufen

### BAUJAHR

im 13. Jahrhundert erbaut

### FUNKTION

wurde über 650 Jahre als Wach- und Signalturm genutzt



### MÄRCHENSTUNDEN IM MANGTURM

Sie werden vielleicht rätseln, warum aus einer der Schießscharten des Mangturms ein langer, blonder Zopf herabhängt. Nach dem Motto „Rapunzel, lass dein Haar herunter“ ist er ein Hinweis auf die „Lindauer Märchenstunden für Erwachsene“. Von Mai bis September können Sie dabei in eine fabelhafte Welt eintauchen und sich beim Märchenhören in eine andere Welt versetzen lassen. Neben regionalen und lokalen Sagen und Fabeln werden Ihnen dabei auch bekannte Märchen der Gebrüder Grimm oder von Hans Christian Andersen vorgelesen. Manchmal schleichen sich auch moderne Märchen, chinesische oder buddhistische Geschichten ein.

***Tickets für die Märchenstunde erhalten Sie online!***





# FINDEN SIE IHR

# PASSENDES ERLEBNIS



## ENTDECKEN



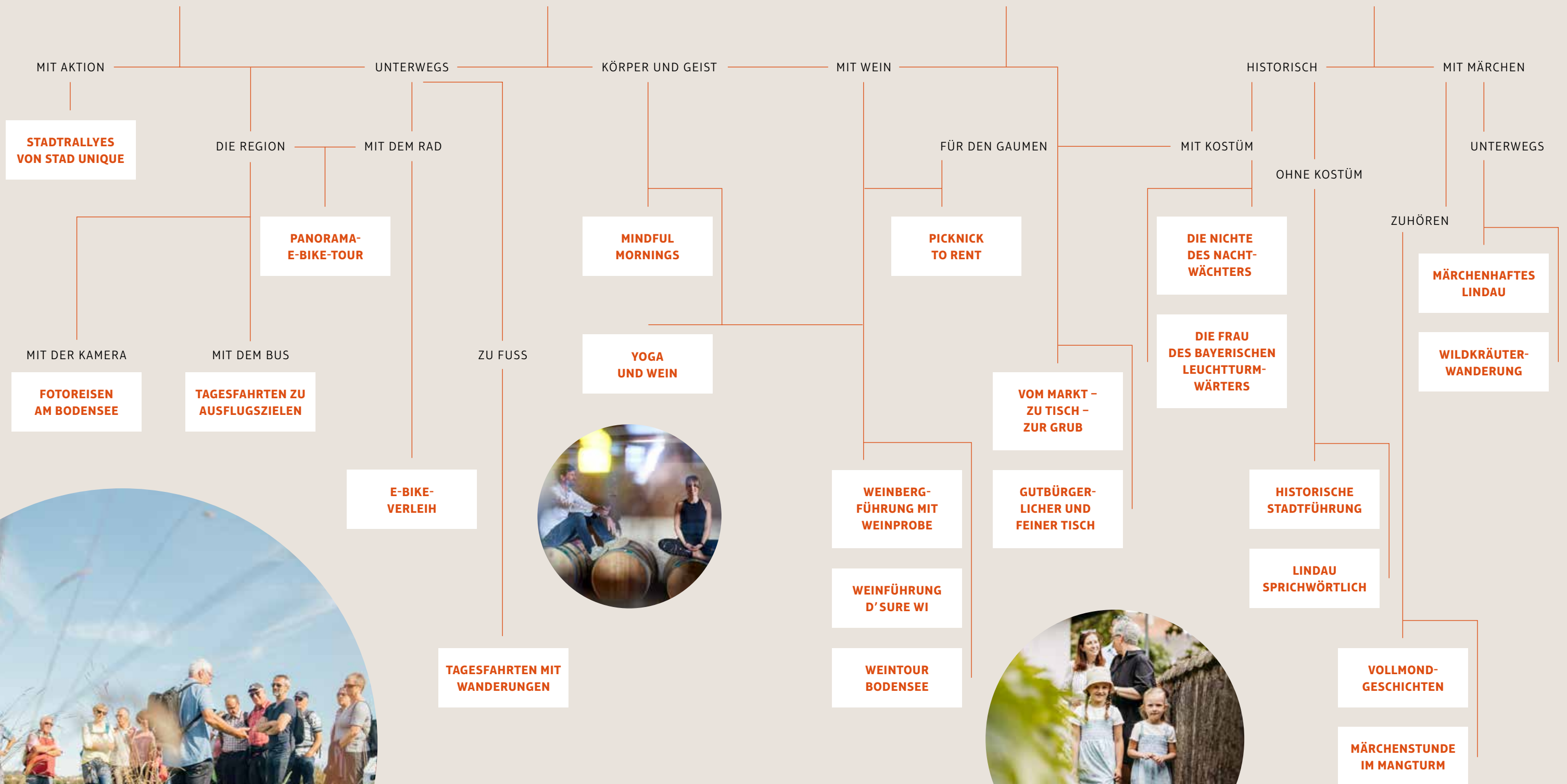
## AKTIV



## GENUSS



## GESCHICHTE



# ERLEBNISSE IN LINDAU

Erleben Sie Lindau in seiner ganzen Vielfalt und finden Sie Ihren unvergesslichen Urlaubsmoment



## HISTORISCHE STADTFÜHRUNG

Die historische Inselstadt lernen Sie am besten bei einem Rundgang mit unseren Stadtführern kennen, die Ihnen viel über Kultur, Tradition und das Leben in der Stadt berichten. Vom Hafen mit dem bayerischen Löwen und dem Neuen Leuchtturm geht es zum Alten Rathaus mit seinen geschichtlichen Wandmalereien, über die Maximilianstraße mit ihren prächtigen Häusern bis hin zum Diebsturm und einer der ältesten Kirchen am Bodensee, der Peterskirche.



## GUTBÜRGERLICHER UND FEINER TISCH

Bei der einstündigen Stadtführung „Der gutbürgerliche und feine Tisch“ können Sie eine geschmackvolle Reise durch das Lindau des 19. Jahrhunderts erleben. Sie begeben sich auf die Spuren von Christine Charlotte Riedl, die Mitte des 19. Jahrhunderts eine bekannte Kochbuchautorin war und zwei der ersten Gasthäuser Lindaus führte: das Goldene Lamm und die Bahnhofsgaststätte. Nach der einstündigen Führung wird im Gasthaus Stift ein Menü aus ihrer Zeit serviert.



## VOM MARKT – ZU TISCH – ZUR GRUB

Beim Stadtrundgang „Vom Markt – zu Tisch – zur Grub“ können Sie unter anderem erfahren, woher die Bewohner Lindaus im Mittelalter ihre Lebensmittel bekamen und was sie am liebsten gegessen und getrunken haben. Zum Abschluss können Sie sich auf ein „Schmausen und Zechen“ an einer reichlich gedeckten Tafel im Gasthaus Stift freuen, wo Sie sich vorher noch mit den „Anstandsregeln des gesitteten Gastes“ vertraut machen.



## DIE NICHTE DES NACHTWÄCHTERS

Bei einbrechender Dunkelheit können Sie mit der „Nichte des Lindauer Nachtwächters“ zu einem besonderen Stadtrundgang aufbrechen. Sie durchstreifen gemeinsam die dunklen Gassen und halten dabei Ausschau nach Feuersglut, Halunken und Zechern. Außerdem erfahren Sie dabei einiges über den Beruf des Nachtwächters und seiner Kollegen, der Türmer, sowie über die freie Reichsstadt Lindau im 16. Jahrhundert.



## DIE FRAU DES BAYERISCHEN LEUCHTTURMWÄRTERS

Mit der „Frau des bayerischen Leuchtturmwärters“ können Sie beim gleichnamigen Rundgang in das Lindau des 19. Jahrhunderts eintauchen. Der Hafen wurde zu dieser Zeit fertiggestellt, die Schifffahrt erlebte einen Aufschwung, und Automobil sowie Eisenbahn sorgten für eine neue Mobilität. Pfiffig, humorvoll und passend kostümiert führt Sie die „Zeitzeugin“ in anderthalb kurzweiligen Stunden über die Insel.



## LINDAU SPRICHWÖRTLICH

Bei der einzigartigen Führung „Lindau sprichwörtlich“ begeben Sie sich auf eine Entdeckungsreise über die malerische Lindauer Insel. Ganz im Sinne von „Schusters Rappen“ werden Sie die Stadt zu Fuß erkunden, um in die Tiefe ihrer Kultur und Geschichte einzutauchen. Währenddessen werden Sie das eine oder andere Sprichwort „durchhelchen“ – ganz ohne dabei viele „Fisimatenten“ zu machen!



## PICKNICK TO RENT

Wenn Sie ein Picknick in der Natur mit Blick auf den Bodensee planen und gerne regionale Leckereien dabei haben möchten, dann ist der Picknick-Rucksack vom Weingut Haug genau das Richtige für Sie – natürlich inklusive besten Weins der Winzerfamilie. Sie können zwischen den Varianten klassisch oder vegetarisch auswählen und bekommen neben Geschirr, Besteck und Gläsern auch eine Picknickdecke dazu.



## YOGA UND WEIN

Wenn Sie sich für Yoga und Wein begeistern können, haben Sie im Loft Wasserburg die Chance, diese beiden Leidenschaften zu verbinden. Ein Winzer vom Weingut Haug stellt Ihnen drei verschiedene Weine vor, die perfekt auf die Yoga-Session mit Viola Ganal von Motus8 abgestimmt sind. Sie können in die Welt der Weine, des Genießens und des Körpergefühls eintauchen.



## MÄRCHENHAFTES LINDAU

Wenn Sie mit Ihrer Familie und vor allem mit neugierigen Kindern unterwegs sind und erfahren möchten, warum es am Bodensee so viel Nebel gibt und was passiert, wenn sich ein Spinnrad linksherum dreht, dann sind Sie bei der einstündigen Familienführung „Märchenhaftes Lindau“ genau richtig. Hier werden nicht nur Geschichten über unheimliche Fischer und vorwitzige Binsengeister, sondern auch Sagen und Märchen aus Lindau und vom Bodensee erzählt. Alles verpackt in spannenden Erzählungen, die Jung und Alt gleichermaßen begeistern. Erfahren Sie Wissenswertes über die Geschichte der Inselstadt, während Sie gemeinsam mit Ihren Kindern in die faszinierende Welt der Märchen und Legenden eintauchen.







## VOLLMOND- GESCHICHTEN

Der Vollmond ist ein faszinierendes Himmelspektakel, das Sie in der Burg Neuravensburg in Wangen am Lagerfeuer erleben können. Erzähler tragen dort geheimnisvolle und brauchtümliche Geschichten vor. Schließlich beeinflusst der Mond nicht nur die Gezeiten, sondern auch die Pflanzen, die Atmosphäre und nicht zuletzt auch uns Menschen. Bei schlechtem Wetter wird die Veranstaltung in den Böckeler Stadel verlegt.



## MINDFUL MORNINGS

Bei „Mindful Mornings“ haben Sie die Gelegenheit, Lindau aus einer völlig neuen Perspektive zu erleben. In gemeinschaftlicher Atmosphäre praktizieren Sie Achtsamkeit, genießen die natürliche Umgebung und knüpfen wertvolle Verbindungen. Diese einzigartigen Veranstaltungen finden in verschiedenen Parks in Lindau statt und ermöglichen es, die Schönheit des Moments zu erleben.



## WEINFÜHRUNG D' SURE WI

Lindaus Schutzpatronin Lindavia steht seit 1884 auf dem Lindaviabrunnen neben dem Alten Rathaus. Sie blickt auf die vorbeiziehenden Menschen und hat einiges zu berichten über längst vergangene Zeiten. Auf charmante und amüsante Weise berichtet sie Ihnen bei der Führung „D' sure Wi“ viel Interessantes über den Lindauer Wein von früher und heute, den Sie bei vier bis fünf köstlichen Weinproben der Bayerischen Bodenseewinzer auch schmecken können.



## FOTOREISEN AM BODENSEE

Hobbyfotografen, die ihr Wissen und ihre Fähigkeiten erweitern wollen, können bei Fotodesignerin Elke Weiss aus Lindau eine eintägige Fotoreise in der Bodenseeregion buchen. Der See, die Insel und die Berge bieten dabei wunderbare Motive. Grundkenntnisse der eigenen Kamera sind Voraussetzung.



## PANORAMA- E-BIKE-TOUR

Bei einer zweieinhalbstündigen, geführten E-Bike-Tour entlang des wunderschönen Bodensees und durch das idyllische Hinterland können Sie atemberaubende Ausblicke auf das Dreiländereck genießen. Erfahrene Guides zeigen Ihnen die schönsten Strecken und versteckte Schätze. Die Tour ist sowohl für erfahrene Radfahrer als auch für Anfänger geeignet. Die E-Bikes müssen selbst mitgebracht werden.



## WILDKRÄUTER- WANDERUNG

Rund um das Schloss Achberg und durch die stimmungsvolle Flusslandschaft des Argentals führt eine Wildkräuterwanderung der besonderen Art: Sie lernen den Reichtum der Landschaft kennen und hören Geschichten über Bäume und Pflanzen, die gleichzeitig ein Kraftort sind. Sie sollten auf gutes Schuhwerk und geeignete Kleidung achten. Der Weg ist nicht barrierefrei.



## MÄRCHENSTUNDE IM MANGTUM

Im Lindauer Mangturm können Sie in eine fabelhafte Welt eintauchen und sich beim Hören von Märchen verzaubern lassen. Unterschiedliche Lindauer Märchenleserinnen unterhalten ihre erwachsenen Gäste am Abend mit Märchen von den Gebrüdern Grimm, Ludwig Bechstein oder Hans Christian Andersen sowie mit regionalen und lokalen Sagen und Fabeln. Auch europäische, chinesische und buddhistische Märchen werden vorgelesen. Die Märchenstunde ist nur für Erwachsene.



## WEINBERGFÜHRUNG MIT WEINPROBE

In Schönaun im „Lindauer Hinterland“ können Sie mehr über den Weinbau am Bodensee erfahren und den Wein auch probieren. Nach einem Begrüßungsgetränk der ortsansässigen Weingüter Haug oder Brög geht es gemeinsam zur südlichsten und zugleich zweithöchsten Weinlage Deutschlands, dem Ringoldsberg. Sie genießen von dort aus den Panoramablick und werden bei einem Rundgang durch die Reben einiges über den Lindauer Weinbau und die verschiedenen Rebsorten lernen.



## STADTRALLYES VON STAD UNIQUE

Wenn Sie Lindau auf spielerische und interaktive Art mit einer Gruppe erkunden wollen, sind vielleicht die Spiele von Stad Unique etwas für Sie. Online können Sie beispielsweise die Stadtrallye „Escape the City“, das „Europa Spiel“ oder ein kriminalistisches Rätsel beim „Mordspiel“ buchen. Die Spielanleitung kommt per E-Mail mit Fotos und einer Karte der Stadt, und über WhatsApp sind Sie mit einem Spielleiter von Stad Unique verbunden.



## TAGESAUSFLÜGE MIT DEM BUS

Wenn Sie mal für einen Tag von Lindau aus in die Berge wollen oder einen Städtetrip planen, bei dem Sie nicht selbst fahren wollen, sind die Tagesausflüge von Omnibus Held genau das Richtige. Das Unternehmen aus Lindenberg bietet unter anderem geführte Wanderungen in der Region inklusive Anreise an und Fahrten beispielsweise nach Südtirol oder an den Comer See. Zustieg zum Bus in Lindau.



## WEINTOUR BODENSEE

Weinliebhaber, Weininteressierte und Weinneulinge kommen bei dem Tagesausflug „Weintour Bodensee“ auf ihre Kosten. Fahrt, Weinprobe und eine kleine Mahlzeit sind inklusive. Sie lernen dabei drei bis vier Weingüter kennen und sollten bei der Kleiderwahl daran denken, dass Sie sich teilweise bis zu einer Stunde im kühlen Weinkeller aufhalten werden. Für den Besuch des Weinbergs wird festes Schuhwerk empfohlen.









# EINE REISE IN DIE VER- GANGENHEIT

Schon früh warb Lindau um seine Gäste



1943

**HOTELS UND GASTSTÄTTEN  
IN LINDAU**

1943 veröffentlichte das Stadtverkehrsamt Lindau ein Verzeichnis mit den Hotels und Gaststätten in Lindau

1950

**FERIENINSEL LINDAU**

Ein Flyer mit einem illustrierten Stadtplan informierte über Urlaub auf der Ferieninsel

1955

**DAS SCHÖNE LINDAU**

Sehenswertes und Ausflugsziele rund um Lindau wurden 1955 in dem Führer „Das Schöne Lindau“ beschrieben

1956

**LINDAU BODENSEE**

In Lindau ist immer etwas los! Was man alles auf der Insel erleben und entdecken kann, erzählte dieser bunt illustrierte Flyer

1969

**FERIENINSEL /  
WANDERN LINDAU**

Eine Wanderkarte mit Tourenvorschlägen inklusive Stadtplan veröffentlichte das städtische Verkehrsamt im Jahr 1969

1976

**FERIENINSEL LINDAU /  
HOTEL-VERZEICHNIS**

Wo man 1976 in Lindau übernachten konnte, wurde in einem dreisprachigen Guide aufgelistet

1977

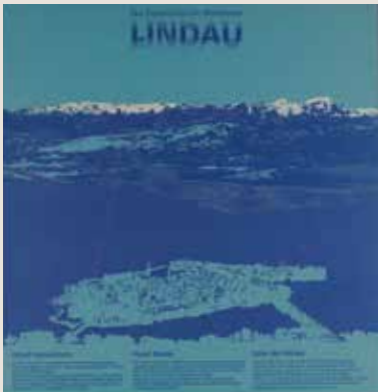
**GÄSTEKARTE**

Auch schon im Jahr 1977 erhielten Übernachtungsgäste eine Gästekarte, allerdings war diese nur für den bayerischen Bodensee gültig

1994

**LINDAU GASTLICH**

Geschichten und Wissenswerthes über Lindau: Mit Lindau „gastlich“ entstand 1994 das erste Magazin über die Inselstadt



**BLEIBENDES GEDÄCHTNIS DER STADT: DAS STADTARCHIV LINDAU**

Wirft man einen Blick auf die Prospekte und Flyer aus den Jahren 1943 – 1994, wird klar: Der Tourismus und die Vermarktung der Ferieninsel Lindau standen nie still. Doch wie gelangen solche historischen Schätze in unsere Hände? Dank des Stadtarchivs Lindau: eine unscheinbare Institution mit unschätzbarem Wert, die gerne auch als „das bleibende Gedächtnis der Stadt“ bezeichnet wird. Dort werden Dokumente, Fotografien und Artefakte, die die Veränderungen und Entwicklungen der Stadt Lindau vom Mittelalter bis in die Gegenwart hinein dokumentieren, sorgfältig gesammelt und aufbewahrt. Das Stadtarchiv spielt damit eine entscheidende Rolle bei der Beantwortung zahlreicher Fragen zur Lindauer Geschichte und ermöglicht auch zukünftigen Generationen, einen Blick in die Vergangenheit Lindaus werfen zu können.



# ZWISCHEN TRADITION UND MODERNE

Urlaub im Landhotel Martinsmühle



**Wenn Sie von Lindau aus ein paar Kilometer ins Hinterland fahren, finden Sie dort einen idyllischen Ort zwischen Wäldern, Obstwiesen, grasenden Kühen und dem Mühlbach: Eine schmale Straße führt zum Landhotel Martinsmühle in Bechtersweiler, wo Sie sich in familiärer Atmosphäre in der Natur erholen und leckere regionale Speisen genießen können.**

Bei Ihrer Ankunft heißt Sie Familie Kirnbauer persönlich willkommen. Seit Jahren kümmert sie sich leidenschaftlich um jedes Anliegen ihrer Gäste. Auf dem Hof werden Ihnen wahrscheinlich fröhliche Kinder entgegenspringen, weil das Anwesen ohne Durchgangsverkehr dazu einlädt, auf Entdeckungstour zu gehen. Neben dem kleinen Spielplatz und einer Baumschaukel begeistern sich die jüngsten Gäste vor allem für den Streichelzoo mit Schafen, Hühnern, Enten und Hasen. So haben auch die Eltern einen entspannten Urlaub. „Viele Kinder wollen hier ihre Ferienbekanntschaften wieder treffen, auch deshalb haben wir viele Stammgäste“, erzählt Ingrid Kirnbauer. Den Abend können Sie in der gut sortierten Bibliothek des Hauses mit einem Buch gemütlich ausklingen lassen oder gemeinsam am Tisch sitzen und spielen.

Die meisten Zimmer des Landhotels befinden sich im Hauptgebäude der 700 Jahre alten früheren Getreidemühle, zusätzlich wurden im ehemaligen Stall Gästeparapents eingerichtet. Die Zimmer in der „Martinsmühle“ verbinden dabei Tradition und Moderne: Sie sind mit hellen Bauernmöbeln ausgestattet und mit liebevollen Details wie Retrotelefonen mit Wählscheibe. „Wir schätzen die alten Dinge, aber wir bleiben immer dran und entwickeln uns weiter, wir haben immer Projekte“, erklärt Ingrid Kirnbauer. So sind der Brotbackofen und auch die Brennerei für Schnäpse und Liköre weiter in Betrieb. Den Schnaps können Sie übrigens genau wie Sirup und Marmeladen vor Ort probieren und auch als Urlaubsmitbringsel kaufen. In der Küche ist Ulrich Kirnbauer der Chef und zaubert dort regionale Leckereien für Sie, die teilweise aus dem eigenen Garten stammen. Bei der Energieversorgung legt die Familie ebenfalls Wert auf ihren ökologischen Fußabdruck. Eine Photovoltaikanlage und eine thermische Solaranlage werden zur Warmwasseraufbereitung und zur Heizungsunterstützung genutzt, den Ökostrom aus Wasserkraft bezieht das Landhotel von den Stadtwerken Lindau. Zukünftig möchte die Familie gerne die eigene Wasserkraft über den alten Mühlkanal reaktivieren.

Das Landhotel Martinsmühle ist seit 200 Jahren im Familienbesitz und wurde auf weiblicher Linie vererbt. Nach einem Brand in der Mühle 1977 haben Ingrid Kirnbauers Eltern ein Jahr später mit einem Gästehaus begonnen. Sie selbst hat das Haus vor 30 Jahren mit ihrem Mann übernommen. Die vier gemeinsamen Töchter sind in der „Martinsmühle“ aufgewachsen und ihr emotional verbunden. Sie wollen den Betrieb mit eigenen Ideen bereichern. „Wir sind alle gerne hier, es ist ein besonderer Ort, das muss weitergehen“, schwärmt Flora Kirnbauer, die nach ihrem Architekturstudium nach Hause zurückgekehrt ist. Sie hat das Nebengebäude mit Holzschindeln verkleidet und eine kleine Chronik für die „Martinsmühle“ erstellt, in der Sie als Gast die Geschichte des Hauses nachlesen können.

## STREUOBSTWIESE UND KRÄUTERGARTEN

Die „Martinsmühle“ wird teilweise noch landwirtschaftlich genutzt. Die Äpfel und Birnen von den Streuobstwiesen werden zu Saft, Schnaps, Likören und Sirup verarbeitet. Die Privatküche der Familie Kirnbauer ist gleichzeitig die Hotelküche, in der Sie herzlich bewirtet werden und Geheimtipps für Ausflüge in der Region bekommen. Morgens gibt es Frühstück mit eigenem Honig und selbst gekochten Marmeladen, und abends kommen unter anderem Gerichte aus dem Kräuter- und Gemüsegarten des Hauses auf den Tisch. In der mit hellem Holz vertäfelten Vesperstube sind Sie als Hausgast herzlich willkommen, auf Nachfrage können Sie in der Nebensaison aber auch als externer Besucher dort essen. Nur donnerstags nimmt sich die Familie Zeit für sich, da bleibt die Vesperstube abends geschlossen.

**Urlaub machen in Lindau  
in der Martinsmühle**







DIE ERFRISCHUNG FÜR DEN SOMMER

# LINDAU SPRITZ

Der „Lindau Spritz“ – ein erfrischender Aperitif serviert mit regionalem Lindauer Wein vom Weingut Haug. Ein Muss, um den Abend in geselliger Runde auf dem Lindauer Abendmarkt ausklingen zu lassen, während die Sonne am kleinen See langsam untergeht. Cheers! Und wenn Sie ein Stück Lindauer Urlaubsgefühle mit nach Hause nehmen möchten, finden Sie hier das Rezept für den „Lindau Spritz“ zum Selbermischen.

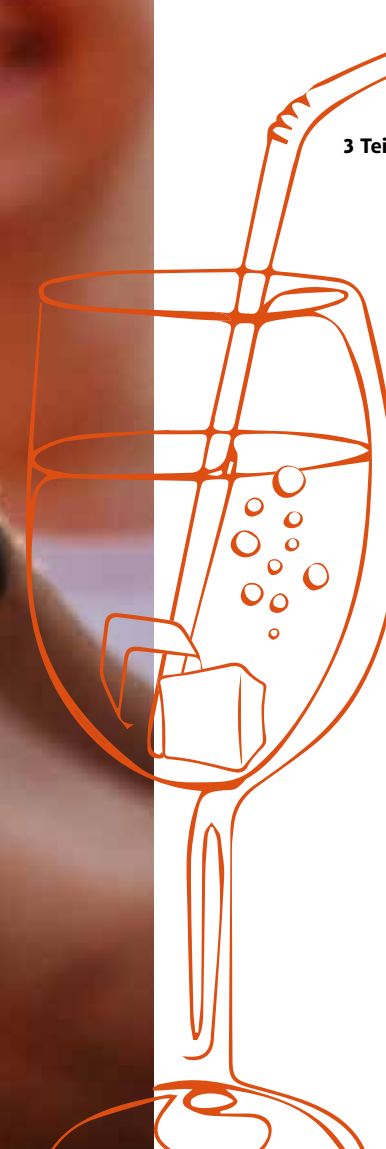
## REZEPT

**1 Teil** | Grapefruitsirup

**3 Teile** | Weißwein „Müller-Thurgau“ vom Weingut Haug

**2 Teile** | Mineralwasser

Eiswürfel und Minze zum Garnieren



*Sommer-Aperitif*

[www.lindau.de/lindau-spritz/](http://www.lindau.de/lindau-spritz/)

„Wir wünschen viel Spaß beim Ausprobieren –  
zum Wohl!“





# FEINE GENUSSREISE IN EDLEM AMBIENTE

Daniel und Claudia Siebert servieren  
im Restaurant Valentin exquisite Gerichte

**Wenn Sie sich kulinarisch mit ausgefallenen Kreationen verwöhnen lassen wollen und dabei gerne in einem gemütlichen, aber edlen Ambiente sitzen, sind Sie im Restaurant Valentin genau richtig. Fine Dining bedeutet dort, „dass man Zeit mitbringen sollte für den Genuss, um die Produkte und die Arbeit des Kochs wertzuschätzen“, erklärt Claudia Siebert. Sie hat das Valentin 2014 zusammen mit ihrem Mann auf der Lindauer Insel eröffnet. Damit hat sich das Paar den Traum vom eigenen Restaurant erfüllt. „Ich war die treibende Kraft, weil ich unbedingt selbstständig sein wollte“, erzählt Daniel Siebert, „und ich bin der Region tief verbunden.“**

Seit seinem 19. Lebensjahr ist der in Lindau geborene Koch in seinem Beruf tätig, genauso lange wie seine aus Sachsen stammende Frau im Restaurantfach. Kennengelernt haben sie sich beim Arbeiten auf der Lindauer Insel. Nach weiteren gastronomischen Stationen in den Bergen, auf einem Schiff, in Spanien und in Dresden sind beide in seine Heimat zurückgekehrt. Anfangs gab es bei ihnen vegetarische und vegane Bio-Küche, dann haben sie zum Fine-Dining-Konzept gewechselt, bei dem sie weiter auf regionale Produkte setzen. Gemüse, Salat und Kräuter stammen teilweise aus ihrem eigenen Garten oder vom Biohof Wegwarte im nahegelegenen Koblach in Österreich. Frischen Fisch liefert ein Bodenseefischer. „Uns ist es wichtig zu wissen, wo unser Essen herkommt“, sagen die Restaurantbesitzer.

Um eine passende Atmosphäre für die feinen Menüs zu schaffen, haben sie den Gewölbekeller in der Gasse „In der Grub“ auf der Lindauer Insel mit viel Liebe zum Detail und natürlichen Materialien eingerichtet. Ein großer Holzbalken aus der dort früher ansässigen Inselbrauerei hängt unter der Decke, den Gastraum haben sie mit Holztischen und gepolsterten Sesseln und Bänken möbliert. „Mein Mann hat die Ideen, ich mache Pläne und Skizzen“, beschreibt Claudia Siebert die Arbeitsteilung.

Daniel Sieberts größte Stärke ist jedoch das Kochen. Wenn er einen ganzen Fisch in der Salzkruste mit Zitrusrisotto serviert, würde seine Frau sich gerne mal wieder als Gast an den Tisch setzen. Das ist aber kaum noch möglich, da das Ehepaar inzwischen zwei kleine Kinder hat. Im Service ist Claudia Siebert deswegen nur noch mittags anzutreffen, abends übernimmt der Chef persönlich mit seinen Mitarbeitern.

Neue Gerichte darf aber weiterhin die Familie zuerst testen. „Wir versuchen, uns immer gegenseitig voranzutreiben, und stecken viel Zeit und Mühe in unser Restaurant“, betonen beide. Das scheint auch auf die Tochter abzufärben, die im Kindergarten Aufsehen erregte, als sie den Tisch dort wie im Restaurant deckte. Wenn im Restaurant Ruhetag ist, zieht es die Familie mit den Kindern und dem Hund auf den Pfänder, um von dort den Ausblick auf See und Berge zu genießen. „Das möchte ich nicht mehr missen, ebenso nicht das südländische Flair“, sagt Claudia Siebert, die in Lindau längst heimisch geworden ist.



## MENÜ MIT WEINBEGLEITUNG

Lachsmosaik mit ayurvedischem Buttermilchcurry und Wildreis – das klingt nach höherer Kochkunst und kommt im Restaurant Valentin wie alle Gerichte besonders schön angerichtet und verziert auf den Teller. Unter Fine Dining versteht Küchenchef Daniel Siebert eine Erlebnisreise für den Gaumen: Vorwiegend regionale Produkte verarbeitet er zu Menüs, die internationale Einflüsse aufnehmen, von korrespondierenden Weinen begleitet werden und in einem entspannten Ambiente auf den festlich gedeckten Tisch gebracht werden. Drei wechselnde Menüs mit Fisch und Fleisch stehen auf der Karte. Drei Stunden Zeit sollten Sie für das Abendmenü mindestens einplanen, Sie können dort aber auch à la carte essen. Öffnungszeiten: Dienstag bis Samstag, 12 Uhr bis 24 Uhr [www.valentin-lindau.de](http://www.valentin-lindau.de)









1



2



5



6



3



4



7



8



9



## DEN BODENSEE ERLEBEN UND VORTEILE SICHERN

Wenn Sie in der Bodenseeregion viel erleben möchten, dann ist die Bodensee Card Plus genau das Richtige für Sie. Inkludiert sind mehr als 160 beliebte Angebote und Ausflugsziele rund um den See, ebenso die Fahrt mit dem Kursschiff, der „Weißen Flotte“. Die Bodensee Card Plus erhalten Sie für 3 oder 7 einzeln wählbare Tage bei uns in der Tourist-Information.

# AUSFLUGSTIPPS

- 1 PFÄNDER (AT)
- 2 SÄNTIS (CH)
- 3 SKYWALK (DE)
- 4 ZEPPELIN MUSEUM (DE)
- 5 WITZWANDERWEG IM APPENZELL (CH)
- 6 PFAHLBAUTEN (DE)
- 7 BURG MEERSBURG (DE)
- 8 RAVENSBURG (DE)
- 9 LANDESGARTENSCHAU WANGEN (DE)



# DER BODENSEE ALS HAUPTDARSTELLER

Die Toten vom Bodensee

Rätselhafte Mordfälle im und am Bodensee beschäftigen immer wieder die kriminalistischen Ermittler Micha Oberländer und Hannah Zeiler – zum Glück nur im Film. In der Thrillerserie „Die Toten vom Bodensee“ klärt ein von den Charakteren und der Arbeitsweise her sehr unterschiedliches Duo Verbrechen im Dreiländereck auf. Und nebenbei setzt die von ZDF und ORF produzierte Reihe die wunderschöne Landschaft rund um Lindau und Bregenz im Fernsehen perfekt in Szene. „Zweifelsohne ist der Bodensee einer der Hauptdarsteller in unserer Reihe“, sagt Schauspieler Matthias Koeberlin. Seit 2014 ermittelt er als deutscher Kommissar Micha Oberländer zusammen mit seiner etwas geheimnisvollen österreichischen Kollegin Hannah Zeiler (Schauspielerinnen Nora Waldstätten). Sie haben viele anspruchsvolle Fälle gelöst, und die grenzüberschreitende Zusammenarbeit funktioniert reibungslos. Seit Nora Waldstätten nach 15 Folgen aus der Serie ausgestiegen ist, hat Alina Fritsch ihre Nachfolge als österreichische Abteilungsinspektorin Luisa Hoffmann übernommen. „Spannend, menschlich und authentisch“ ist die Serie, findet Matthias Koeberlin.

## MYSTERIÖSE FÄLLE UND EIN KOMPLIZIERTES PRIVATLEBEN

Der erste Fall der Kommissare Oberländer und Zeiler war mysteriös: Nachdem ein Fischer auf seinem Boot auf dem Bodensee überraschend in Flammen aufgegangen und lebendig verbrannt war, tauchte auf dem Wrack die Maske einer unheimlichen keltischen Gottheit auf, dazu ein Schriftzug in einer undefinierbaren Sprache. Das Rätsel darum lösten die Ermittler genauso wie weitere Fälle, in denen es beispielsweise um eine dramatisch endende Brautentführung oder eine Wachsleiche im Bodensee ging.

Neben der kriminalistischen Arbeit spielt auch das manchmal etwas komplizierte Privatleben der Ermittler eine Rolle in der TV-Serie. Kommissar Oberländer lebt mit seiner Frau Kim und der gemeinsamen Tochter Luna in der Nähe von Lindau. Weil ihm sein Beruf häufig wichtiger ist als seine Familie, gibt es immer wieder Streit zwischen den Eheleuten. Dann zieht sich

Micha Oberländer gerne mal für eine Nacht in seinen alten VW-Bus zurück, den er auch als Dienstfahrzeug nutzt. „An meiner Figur mag ich seine gerade und klare Art sehr. Bei ihm gibt es keinen Schnickschnack, er ist handfest und immer leicht neben der Spur“, sagt Schauspieler Koeberlin. „Für die Menschen, die ihm etwas bedeuten, würde er durchs Feuer gehen.“

## SCHAUSPIELER KOEBERLIN IST BODENSEE-FAN

Privat hat er inzwischen viele Lieblingsorte am und um den Bodensee herum, zu denen gehören der Lindauer Hafen, „der fantastische Blick“ über den See vom Pfänder aus, die Uferpromenade von Bregenz Richtung Lochau und das Naturschutzgebiet mit den „zauberhaften Badebuchten“ in Hard. „Das sind alles tolle Orte, die sich bei einem Besuch immer wieder lohnen.“ Koeberlin wurde durch die Serie zum Fan der Region: „Bevor wir mit den Dreharbeiten begannen, hatte ich keine wirkliche Verbindung zum Bodensee – zu meinem Bedauern, wie ich rückblickend feststellen muss.“



Hauptdarsteller: Luisa Hoffmann (Alina Fritsch) und Micha Oberländer (Matthias Koeberlin) ermitteln im Toskanapark in Lindau.



„Die Toten vom Bodensee“,  
TV-Mehrteiler des ORF und  
ZDF, mit österreichisch-  
deutschem Ermittlerduo.  
Regie: Christian Theede

„DIE GANZ EIGENE ATMOSPHÄRE,  
DIE TRAUMHAFTE LAGE UND DIE  
UNENDLICHEN MÖGLICHKEITEN, DIE DER  
BODENSEE SEINEN BESUCHERN BIETET,  
DAS KOMMT IN UNSEREN FILMEN  
HOFFENTLICH RÜBER –  
DER BODENSEE IST JEDEN BESUCH WERT.“

Matthias Koeberlin, Schauspieler



HAFEN BREGENZ



PLATZ VOR DEM BREGENZER FESTSPIELHAUS



RATHAUS LINDAU



LINDAU TOSKANAPARK



HERRENHAUS | VILLA LINDENHOF



# DIE TOTEN VOM BODENSEE

## FILMFAKTEN:

**WIE VIELE LEICHEN WURDEN INNERHALB  
DER FILMREIHE SCHON GEFUNDEN?**

mindestens 25

**WIE VIELE DREHTAGE AM BODENSEE GAB ES BISHER?**

ca. 440 Drehtage für 20 Filme

**WELCHE DREHORTE GIBT ES IN LINDAU?**

Rathaus Lindau  
Lindau Toscanapark  
Villa Lindenhof, Herrenhaus Bad Schachen  
Stadtbauamt Lindau  
Bahnhof Lindau  
Hotel Reutemann-Seegarten  
Lindenhofweg  
Eichwaldstraße  
Ladestraße

**WELCHE DREHORTE GIBT ES IN BREGENZ?**

Sporthafen Bregenz  
Bregenzer Festspiele Platz der Wiener Symphoniker  
Agrarbezirksbehörde Bregenz  
Landeskrankenhaus Bregenz  
Druckergasse/Strandweg, Bilgeribach  
Achmündung am Ende der Achsiedlung  
Agrarbezirksbehörde  
Seestraße zwischen Lochau und Bregenz  
Kirchplatz, Bregenz







# DER CAVAZZEN KOMMT!

Eine Zeitreise durch die Jahrhunderte

**Das Museum Lindau meldet sich zurück: Alle Hände arbeiten daran, dass das Haus so bald wie möglich eröffnet werden kann! Nach seiner Sanierung und Neugestaltung öffnet das Museum im Cavazzen seine Türen wieder für die Einwohner und Gäste der Stadt. Damit kommt eines der für Lindau auf lange Zeit wichtigsten Bau- und Kulturprojekte zum Abschluss.**

Die Gerüste sind weg, und das schönste barocke Bürgerhaus am Bodensee erstrahlt nach einer allumfassenden Frischzellenkur in neuer/alter Pracht. Vom Entrée über die Dauer- und Sonderausstellungen bis hin zu den pädagogischen Werkstätten, den Veranstaltungsräumen und dem charmanten Café im Innenhof präsentiert sich das Palais als offener musealer Erlebnisraum.

„Künftig wird das Museum nicht wie bisher nur saisonal, sondern ganzjährig in Betrieb sein“, verspricht Kulturamtsleiter Alexander Warmbrunn. Im Frühjahr 2025 kehren voraussichtlich die Kunstausstellungen in den Cavazzen zurück. Vor allem aber wird im stimmungsvollen Ambiente der historischen Raumfluchten Lindauer Geschichte neu erzählt: Auf dem Speicherboden geht es mit der Zeitmaschine wie im Flug durch die Jahrhunderte, die Familie Seutter von Loetzen begrüßt ihre

Gäste, Baumeister Grubenmann lädt zum Dachbalken-Mikado, der Lindauer Bote reitet durch die Beletage, die kleine Reichstadt plustert sich auf, Segelschiffe werden beladen, Dampfer tuckern los, und am Ende fahren Nobelpreisträger im Tretboot über den Kleinen See. Museumsleiterin Barbara Reil freut sich auf die neue Dauerausstellung, in der diese und andere Lindauer Geschichten spielerisch, multimedial und inklusiv vermittelt werden.

„Den Cavazzen sanieren und das Museum neugestalten zu können war eine einmalige Chance für die Stadt Lindau, die wir in der bestmöglichen Weise genutzt haben“, ist Oberbürgermeisterin Dr. Claudia Alfons überzeugt. „Ohne die großzügige Unterstützung durch Förderstellen der öffentlichen Hand hätten wir das nie geschafft.“ Allein die Bundesregierung habe einen Zuschuss in Höhe von 8,7 Millionen Euro bereitgestellt. Weitere Mittel stammen aus verschiedenen bayerischen Fördertöpfen. „Dafür sind wir außerordentlich dankbar“, betont Alfons und ergänzt: „Auch Bürgerinnen und Bürger der Stadt haben Geld gesammelt und gespendet und damit gezeigt, wie sehr sie sich dem Cavazzen verbunden fühlen.“

Entstanden ist ein Museum für alle an einem ganz besonderen Ort. Bald schon kann jeder sich selbst davon überzeugen. Der Cavazzen kommt!

## DER CAVAZZEN

Der Cavazzen, ein im Jahr 1729/30 erbautes Gebäude auf der Insel Lindau, wurde von Jakob Grubenmann, einem Schweizer Baumeister, errichtet. Das beeindruckende Bauwerk zeichnet sich durch seine prächtige Fassade und das imposante dreistöckige Dach aus und beeindruckte nicht nur die Menschen seiner Zeit, sondern wird auch heute noch als eines der schönsten barocken Bürgerhäuser in der Bodenseeregion angesehen. Vor etwa einem Jahrhundert erwarb Ludwig Kick, ein großzügiger Unternehmer und Mäzen in Lindau, den Cavazzen. Seitdem stellt die Kick'sche Heimatstiftung das Gebäude der Stadt Lindau zur Verfügung, damit es als Museum genutzt werden kann.





# LINDAUER GALERIEN

- 1 ATELIER STEFANIE STEINMAYER
- 2 GALERIE SKULPTURALE
- 3 GALERIE ANGELO-ARTE
- 4 ATELIER UND GALERIE KUNSTREICHE
- 5 ALLGÄUER ART GALERIE
- 6 GALERIE SARGLADEN
- 7 KUNSTATelier IRINA LEVINA
- 8 ATELIER SPIRELL
- 9 GALERIE EKATERINA DRONOVA



## LINDAUER GALERIEN-TOUR

Kunstliebhaber erwartet bei diesem Rundgang durch die Gassen der Lindauer Altstadt ein Einblick in das vielfältige Kunstangebot der Lindauer Insel. Die talentierten Künstler präsentieren stolz Ihre Werke, die von beeindruckenden Skulpturen über Aquarellgemälde bis hin zu handgefertigten Sargmodellen reichen.

*Die Tour bequem auf dem Smartphone starten*





# EINE WELT IN MILLIMETER

Goldschmiedin Gesine Masur lässt aus alten  
Schmuckstücken neue entstehen

**Schmuckstücke mit Motiven rund um den Bodensee finden Sie in der Kollektion der Lindauer Goldschmiedin Gesine Masur. Die Leidenschaft für ihr Handwerk entflammte vor rund 20 Jahren bei einem Urlaub in Neuseeland, wo sie ihren ersten Ring mit Fassung für eine gefundene Muschel hämmerte und lötete.**

Bei ihrer künstlerischen Arbeit lässt sich Gesine Masur weiterhin von der Natur inspirieren, auch im eigenen Garten. „Als wir mal mit der Familie im Eichwald bei der Lindauer Therme spazieren gegangen sind, hat einer meiner Söhne eine besonders schöne kleine Eichel aufgesammelt“, erzählt Gesine Masur, „die habe ich dann zu einem Ohrhänger verarbeitet.“ Für solche Fundstücke lässt sie bei einer Gießerei Hohlformen anfertigen, mit denen sie dann an der eigenen Werkbank weiterarbeitet. „Das ist eine Welt in Millimeter“, sagt Gesine Masur. Auch den Bodensee, Fische oder Hortensienblättchen können Sie in dem Schmuck entdecken.

Ihre Formsprache sei von der Zeichenakademie in Hanau beeinflusst, erklärt sie. Ihren Stil habe die Zeit im Schmuckatelier „eve & me“ in Freiburg geprägt – „dabei werden antike Elemente modern und verspielt interpretiert“. Inspiriert wurde sie auch durch einen fast dreijährigen Aufenthalt in den USA, bei dem sie in einem Juweliergeschäft in Montecito gearbeitet hat. Eine Erinnerung an diese Zeit steht nun in ihrer liebevoll eingerichteten kleinen Werkstatt in Lindau-Reutin: ein ehemaliger Karteikartenschrank einer amerikanischen Uni, in dessen 72 Schubladen sie ihre Arbeitsutensilien aufbewahrt.

Beim Thema Lieblingsaufträge muss sie nicht lange überlegen, dazu gehören für sie Trauringe: „Das ist eine Frage von Verantwortung und Vertrauen, das Band der Liebe zu gestalten, und es ist mit positiven Gefühlen verbunden.“ Wertvolle Erinnerungen können Sie sich bei ihr auch auf andere Weise schaffen lassen: Aus Schmuck von verstorbenen Verwandten und recycelten Diamanten fertigt sie Ihnen neue

Schmuckstücke an – alles Unikate, die Sie wiederum später weitervererben können. Weil ihr das Thema Nachhaltigkeit wichtig ist, verarbeitet Gesine Masur recycelte Edelmetalle und nachhaltige Perlen, fair gehandelte Saphire und Mineralien aus der Region. Sie arbeitet außerdem mit einer Fasserin im Allgäu zusammen.

In ihrer Werkstatt können Sie Gesine Masur auch nach Voranmeldung besuchen. Seit 2018 lebt und arbeitet die zweifache Mutter in Lindau. „Als Goldschmiedin ist es wichtig, länger an einem Ort zu sein, der Name muss sich herum-sprechen, und es müssen Schmuckstücke im Umlauf sein“, erklärt sie. Einen Teil ihrer eigenen Kollektion finden Sie auch im Gemeinschaftsladen „Die Handlung“ auf der Lindauer Insel. Sie träumt davon, dort irgendwann ihr eigenes Geschäft zu betreiben.



## WERKSTATT UND GEMEINSCHAFTSLADEN

Gesine Masur stellt in ihrer Werkstatt in Lindau-Reutin ihre eigene Kollektion her, Sie können bei ihr aber auch Maßanfertigungen in Auftrag geben. Für kleine Gruppen bietet sie außerdem Schmiedekurse an. Termine vergibt sie nach Vereinbarung, Kontakt unter: Tel.: +49 151 15415243 und [www.gesinemasur.de](http://www.gesinemasur.de)

Ihren handgefertigten Schmuck finden Sie auch in „Die Handlung. Ladengemeinschaft Lindauer HandWerk“ auf der Lindauer Insel, Fischergasse 6. Das ist eine Art Concept Store von zehn Künstlern und Handwerkern und ein Sprungbrett für kreative Menschen. Die Produzenten wechseln sich im Verkauf ab, sodass Sie direkt mit Ihnen ins Gespräch kommen können. Öffnungszeiten: Dienstag bis Freitag 11 bis 18 Uhr, Samstag 10 bis 13.30 Uhr [www.diehandlung.com](http://www.diehandlung.com)





KLEINER LECKERBISSEN

# DIE LINDAUER BUTSCHELLE

---

Die Lindauer Butschelle gibt es nur einmal im Jahr – anlässlich des Kinderfests. Dann bekommen alle Schulkinder dieses runde, auf der Oberfläche rautenförmig eingeschnittene Butter-Hefegebäckstück mit Rosinen geschenkt. Laut der Festschrift zum 325-jährigen Bestehen des Festes stammt der Name „Butschelle“ vom lateinischen „bucca“ ab, was „Backe“ oder „Mundbissen“ heißt. Hier finden Sie das Rezept zum Nachbacken des ca. 250 Gramm schweren Leckerbissens.

## REZEPT

**Portionen** | je nach Größe 4–6 Butschellen

**Vorbereitungszeit** | 20 Minuten

**Zubereitungszeit** | 15 Minuten + 60 Minuten Ruhezeit

**Back- und Kochzeit** | 20–25 Minuten

## ZUTATEN

30 g frische Hefe

70 g Zucker

500 g Mehl

250 ml lauwarme Milch

1 Teelöffel Salz

60 g zerlassene Butter (nicht zu warm)

1 Ei

1 Prise Salz

100 g Rosinen

1 Eigelb

1–2 Esslöffel Milch

*Das ganze Rezept finden Sie auf*

[www.lindau.de/butschelle](http://www.lindau.de/butschelle)

**„Wir wünschen viel Spaß beim Backen  
und guten Appetit!“**









# DIE LINDAUER TÜRME

- 1 LEUCHTTURM
- 2 DIEBSTURM
- 3 PULVERTURM
- 4 MANGTURM
- 5 PETERSKIRCHE
- 6 KIRCHTURM ST. STEPHAN
- 7 KIRCHTURM MÜNSTER  
UNSERER LIEBEN FRAU



## LINDAUER TÜRME TOUR: EIN RUNDGANG DURCH DIE ZEIT

Bei der „Lindauer Türme Tour“ haben Sie die Möglichkeit, die historischen Bauwerke der Altstadt bei einem Rundgang über die Lindauer Insel auf eigene Faust zu erkunden. Von kantigen Gebilden und runden Formen, von bunt gedeckten Ziegeldächern bis zu schlichter Eleganz – die Türme erzählen Geschichten aus dem 12. bis zum 19. Jahrhundert.

Die Tour bequem auf dem Smartphone starten







# HERBST ERLEBEN IN BREGENZ

Bregenz lockt mit einer Vielzahl an herbstlichen Aktivitäten  
in Vorarlbergs Landeshauptstadt

**Eintauchen in die zauberhafte Herbstkulisse von Bregenz. Wenn die Blätter in warmen Farben erstrahlen und die Luft eine kühle Frische trägt, entfaltet die Stadt eine besondere Atmosphäre. Von malerischen Spaziergängen entlang des Ufers bis hin zu kulturellen Veranstaltungen im Herzen der Stadt gibt es zahlreiche Möglichkeiten, wie Sie den Herbst in Bregenz in vollen Zügen genießen können.**

## BUNTE MÄRKTE UND REGES TREIBEN

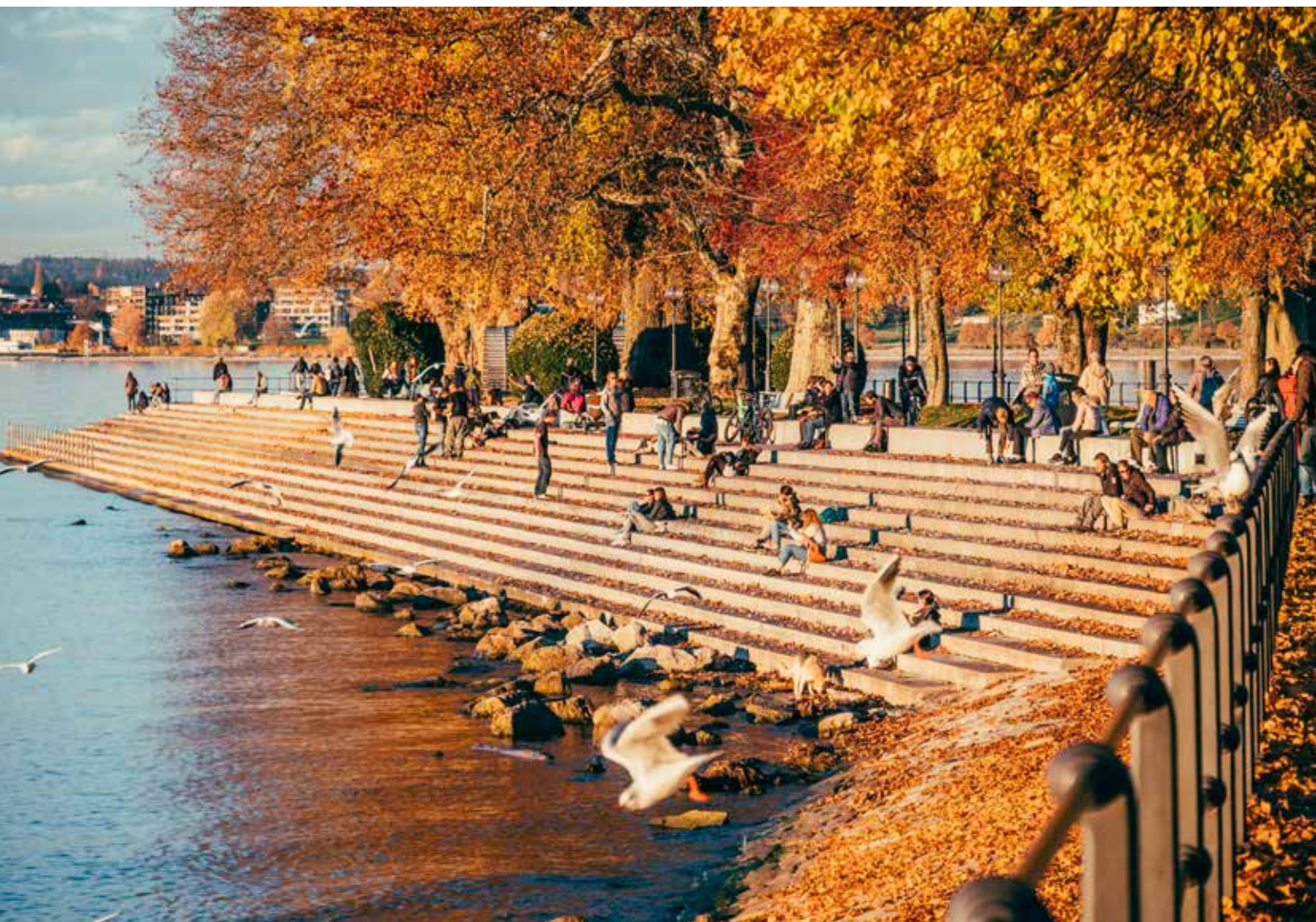
Im Spätsommer und Herbst ist in Bregenz von Dienstag bis Freitag immer irgendwo Markttag. Am schönsten ist es, bei strahlendem Sonnenschein über den Wochenmarkt der Bregenzer Innenstadt zu spazieren und sich von der Fülle der angebotenen Waren inspirieren zu lassen. Gerade deshalb erfreuen sich die Markttage in der Kaiserstraße, am Kornmarktplatz und am Leutbühl so großer Beliebtheit. Es ist ein wöchentliches Ritual der Bregenzer Bevölkerung, an den Marktagen ihre Einkäufe im Zentrum zu erledigen, in einem der Cafés zu sitzen und das Leben zu feiern. Auf dem Markt trifft man sich und tauscht sich aus. Das Angebot der heimischen Bauern überzeugt mit Qualität und Vielfalt, aber auch Produkte aus dem Süden treffen in frischer Qualität vor Ort ein.

## KÄSEWANDERWEG

Gleich vorweg: Der Käse-Wanderweg ist alles, nur nicht Käse. Klingt komisch, ist aber so. Bei schönem Spätsommerwetter werden Frühaufsteher auf diesem Weg extra belohnt: Es gibt wenige Wege, die derart schön sind – und so großartige Ausblicke auf die Stadt Bregenz, auf den Bodensee und auf die umliegenden Berggipfel eröffnet haben wie dieser. Wenn Sie außerdem denken, der Käsewanderweg sei nur etwas für Leute, die unbedingt was über die Käsekultur in Vorarlberg erfahren wollen, haben Sie sich geirrt! Der Käsewanderweg ist ein leichter, im übertragenen Sinne „bekömmlicher“ Weg durch eine Landschaft, die schönheits- und erlebnismäßig ihresgleichen sucht.

## SHOPPEN SIE SICH DURCH DEN HERBST

Vom exklusiven Modehaus über den Schmuck- und Optikspezialisten und den Beauty-Store bis hin zum gut sortierten Fachgeschäft. In Bregenz erwartet Sie eine bunte Mischung aus alteingesessenen und jungen Unternehmen. In der Tat: Bregenz bietet viel mehr als Shopping. Die Stadt am See überzeugt durch das harmonische Zusammenspiel von Unternehmen und kulinarischen und kulturellen Angeboten. Auf kleinstem Raum treffen hochwertige Fachgeschäfte auf bekannte Kultureinrichtungen wie das Kunsthaus, das vorarlberg museum oder das Landestheater und werden mit echten Schmankerln aus der gehobenen Gastronomie kombiniert – von der trendigen Cappuccinobar über das traditionelle Wirtshaus bis hin zum mehrfach ausgezeichneten Gourmetrestaurant.



## VON LINDAU NACH BREGENZ

Auch außerhalb der Saison kommen Sie am schnellsten und einfachsten per Bahn in einer Viertelstunde von der Lindauer Insel nach Bregenz. Für Aktivurlauber ist das Fahrrad oder E-Bike eine prima Alternative, denn der beliebte und bestens ausgeschilderte Bodenseeradweg verbindet die beiden Städte ideal miteinander. Bis in den Oktober hinein können Sie auch die Überfahrt mit einem Bodenseeschiff antreten und dabei die einmalige Aussicht auf den See und seine drei angrenzenden Länder genießen. Vom Hafen sind es nur wenige Gehminuten bis ins Zentrum.







# FINDEN SIE IHR



AKTIV

WINTERSPORT

SPASS

HOCH HINAUS

SKIFAHREN &  
SNOWBOARDEN

SKI-  
LANGLAUF

EISLAUFEN

RODELN

SCHNEESCHUH-  
WANDERN

ZAUBERHAFTER  
WINTERWALD -  
SKYWALK ALLGÄU

# WINTERERLEBNIS



ERLEBEN

NATUR

IN DER STADT

AUF DEM SEE

WEIHNACHTEN

FÜR DEN GAUMEN

KÖRPER UND SEELE

ADVENTS-  
RUNDFAHRT

STADTFÜHRUNG  
IM ADVENT

CHRISTMAS BBQ  
IM STRANDHAUS  
LINDAU

THERME  
LINDAU

MIT DEM SCHIFF  
ZUM BREGENZER  
WEIHNACHTSMARKT

LINDAUER  
HAFENWEIHNACHT



GENUSS





# DEN WINTER ERLEBEN

Cooler Erlebnisse in kalten Zeiten



## RODELN

Auf den Schlitten, fertig, los: Riesenspaß ist beim Rodeln garantiert. Für Familien mit Kindern eignet sich ein Ausflug zum Pfänder, wo es in der Nähe des Gasthauses Pfänderdohle eine Rodelmulde für die Kleinen gibt. Nach oben kommen Sie bequem mit der Pfänderbahn, der Schlitten bzw. Bob ist hier selbst mitzubringen.



## SKI-LANGLAUF

Begeisterte Langläufer oder die, die es werden möchten, finden rund um Lindau optimale Bedingungen. Klassischen Langläufern und Skatern stehen präparierte Loipen mit unterschiedlichen Schwierigkeitsgraden zur Verfügung. Im Westallgäu führen 200 km Loipen durch die verschneite Berglandschaft. Größere Langlaufgebiete liegen 30 bis 50 Autominuten vom Bodensee entfernt in Vorarlberg. Ein Geheimtipp unter den Langläufern ist die 9 km lange Panorama-Loipe im schweizerischen Heiden.



## SKIFAHREN & SNOWBOARDEN

Skifahren am Bodensee? Auch das ist möglich! Dank seiner Lage am Alpenrand bietet Lindau beste Anbindungen an namhafte Skigebiete in Österreich und der Schweiz. Auch das Allgäu lockt mit Abfahrten unterschiedlicher Schwierigkeitsgrade. Auf Tausenden Pistenkilometern mit modernen Liftanlagen erwarten Skifahrer und Snowboarder optimale Bedingungen. Wenn Sie mit dem eigenen Pkw reisen, sind Sie in rund einer Autostunde im Bregenzerwald oder im Oberallgäu auf der Piste.



## EISLAUFEN

Die Lindauer Eissportarena direkt am Ufer des Bodensees bietet optimale und wetterunabhängige Bedingungen für den Spaß auf Kufen. Regelmäßig stehen besondere Aktionen wie Eisdisco, Spielenachmittage oder Schnuppertrainings auf dem Programm. In wirklich kalten Wintern gefriert auch der Kleine See zwischen der Lindauer Seebrücke und dem Eisenbahndamm zu. Dann können Sie dort unter freiem Himmel Ihre Runden auf dem Eis drehen.



## SCHNEESCHUHWANDERN

Bei einer Schneeschuhwanderung können Sie unberührte Natur genießen. Ganz in der Nähe von Lindau lassen sich Schneeschuhtouren u. a. auf dem Pfänder erleben: Mit über 30 km nicht geräumtem Wegenetz bietet der Bregenzer Hausberg auf 1.064 Metern meist ideale Bedingungen für eine Wanderung. Verleihstationen für Schneeschuhe finden Sie u. a. in Immenstadt (Allgäu), im Bregenzerwald (Bezaun, Mellau, Schoppernau) und natürlich auch am Schweizer Säntis.



## ZAUBERHAFTER WINTERWALD – SKYWALK ALLGÄU

Der Skywalk Allgäu ist eine außergewöhnliche Möglichkeit, die winterliche Landschaft des Allgäus aus einer besonderen Perspektive zu erleben: Auf dem Baumwipfelpfad wandern Sie durch die Baumkronen des Waldes und haben dabei einen fantastischen Ausblick auf das verschneite Alpenvorland bis zum Bodensee. Für alle Besucher werden Teile des Skywalk-Geländes sowie des Baumwipfelpfades in stimmungsvolles Winterzauberlicht getaucht.





## ADVENTSRUNDFAHRT

In der Weihnachtszeit zeigt sich die beeindruckende Landschaft rund um den Bodensee von einer anderen, wunderschönen Seite. Lassen Sie sich von der weißen Kulisse verzaubern! Während einer ein- oder zweistündigen Rundfahrt ab dem Lindauer Hafen können Sie herrlich die Seele baumeln lassen.



## MIT DEM SCHIFF ZUM BREGENZER WEIHNACHTSMARKT

Das wunderschöne Weihnachtsschiff MS Austria bringt Sie zur liebevoll dekorierten „Bregenzer Weihnacht“. Während der Weihnachtsmarkt in Bregenz am Kornmarktplatz ein nostalgisches Weihnachtsdorf zu entdecken bietet, werden auch viele Stände mit Handwerkskunst und originellen Geschenkideen zu bestaunen sein. Auf dem Weihnachtsschiff gibt es eine Krippenausstellung, eine Modelleisenbahn und einen märchenhaften Winterwald zu entdecken.



## STADTFÜHRUNG IM ADVENT

Stimmen Sie sich im Rahmen einer Stadtführung im Advent auf die besinnliche Weihnachtszeit ein. Mit Humor und Wissen begleiten Sie unsere Stadtführer auf diesem weihnachtlichen Rundgang durch die festlich geschmückte Altstadt der Insel Lindau. Bei einer Stadtführung im Advent kommen Sie auch an zahlreichen bekannten Sehenswürdigkeiten vorbei.



## LINDAUER HAFENWEIHNACHT

An den Adventswochenenden verwandelt sich die Seepromenade von Lindau am Bodensee in eine winterliche Märchenwelt. Vor der Kulisse schneebedeckter Berge funkeln die Lichter der Markthändler. Die romantische Hafenweihnacht lädt zum vorweihnachtlichen Shopping-Bummel ein, und auch kulinarisch können Sie sich mit saisonalen Angeboten verwöhnen lassen. Auf der Bühne am Hafen treten an allen Adventstagen unterschiedliche Künstler auf, die Sie mit Musik und Tanz in festlich beschwingte Stimmung versetzen.



## THERME LINDAU

Allein der Blick über den See und das wunderschöne Alpenpanorama sind schon Balsam für die Seele. Wenn es Sie nach einem erlebnisreichen Wintertag ins Warme zieht, steht Ihnen in Lindau außerdem die vielseitige Premium-Wellness-Welt der Therme Lindau offen. Ein Highlight fürs Wohlbefinden sind die wohltemperierten Badebecken, die Saunalandschaften, luxuriöse Massagen und – auf Wunsch exklusiv – das Private Spa.



## CHRISTMAS BBQ IM STRANDHAUS LINDAU

Das Restaurant besticht sowohl durch sein Ambiente als auch durch die erstklassige Speisequalität: Hier wird alles selbst gemacht, und das gesamte Fleisch kommt aus der Region. Zur Vorweihnachtszeit bietet das „Strandhaus“ ein besonderes kulinarisches Highlight: Beim Christmas BBQ genießen Sie weihnachtliche Spezialitäten aus dem Barbecue-Smoker, feine Salate und Beilagen, eine köstliche Suppe sowie ein winterliches Dessert!

**Mehr Informationen zu den  
Winterangeboten finden Sie hier**





ENTSPANNT WINTERAUSZEIT  
AM BODENSEE

# WINTERCAMPING AM SEE

Im Winter ist der Bodensee einfach ein anderer. Campingfreunde und all diejenigen, die den winterlichen Zauber des Bodensees hautnah erleben möchten, können es sich auf dem Park-Camping Lindau bis in den Advent hinein gemütlich machen! Ob im Wohnmobil oder Wohnwagen, der Park-Camping Lindau ist mit allen modernen Annehmlichkeiten ausgestattet und bietet Ihnen speziell für das Wintercamping die idealen Bedingungen.

Damit geht der Park-Camping Lindau, als einer der wenigen Plätze am Bodensee, in die Saisonverlängerung und heißt Campingfreunde vom 4. November bis 15. Dezember 2024 um weitere sechs Wochen auf dem Platz willkommen.

## AUF EINEN BLICK

- **152 Stellplätze** | für Wohnwagen und Wohnmobile in den Kategorien A und C
- **12 Durchreiseplätze** | entlang der Bahnlinie für eine Nacht ohne Strom (inkl. Nutzung Ver- und Entsorgungsstation)
- **3 Sanitärgebäude** | Familienduschen, Behinderten-WC und Dusche, Wäschepflege

## AUSZEIT IN DER KALTEN JAHRESZEIT AM CAMPINGPARK GITZENWEILER HOF

Auch der Campingpark Gitzenweiler Hof, rund 10 Minuten von der Lindauer Insel entfernt, empfängt in der kalten Jahreszeit Campinggäste auf der Durchreise. Kurzentschlossenen stehen auch im Winter 17 Wohnmobilstellplätze für eine Nacht inkl. Nutzung der Ver- und Entsorgungsstation sowie der sanitären Einrichtungen zur Verfügung. Diese können nicht vorab gebucht werden. Ausgewiesene Stellplätze können über das Buchungsportal reserviert werden.

[www.gitzenweiler-hof.de/camping-lindau-bodensee/winter](http://www.gitzenweiler-hof.de/camping-lindau-bodensee/winter)

*Buchen Sie jetzt Ihren Winterurlaub*





# SENFT

DESTILLERIE



Hier wird das Wissen der Brennkunst seit Generationen leidenschaftlich weitergegeben. Entdecken Sie unsere regionalen Destillate – Obstbrände, Liköre, Dry Gin, Wodka, Single Malt Whisky oder den ersten Rum vom Bodensee. Lassen Sie sich entführen in unsere Welt der Gaumenfreuden und besuchen Sie unsere Erlebnis Destillerie für eine Verkostung.

*Familie Senft*



SENFT DESTILLERIE  
Dorfbachstrasse 10  
88682 Salem-Rickenbach  
www.senft-destillerie.de

ÖFFNUNGSZEITEN  
Montag-Samstag  
10:00 – 20:00 Uhr  
Sonn- und Feiertage geschlossen

## ERLEBNIS DESTILLERIE AM BODENSEE



## Unvergessliche Erlebnisse in der Waldwelt Allgäu



In der Wald Abenteuerwelt ist für jeden etwas dabei.  
Es warten unvergessliche Erlebnisse und genussvolle  
Momente auf dich!

[www.skywalk-allgaeu.de](http://www.skywalk-allgaeu.de)

- ✓ 60.000 m2 Waldwelt mit vielen Attraktionen
- ✓ Ob Entdeckerwelt, Genusswelt, Erlebniswelt oder Abenteuerwelt, für jeden ist etwas dabei
- ✓ Skywalk Baumwipfelpfad
- ✓ Den Wald spielerisch entdecken
- ✓ Waldbaden erleben und Kraft tanken
- ✓ Streichelzoo



### SIE FINDEN LINDAU KLASSE? DANN ZEIGEN SIE ES!

Sowohl auf Facebook als auch auf Instagram veröffentlichen wir regelmäßig spannende Einblicke, faszinierende Ansichten und wunderbare Ausblicke unserer Stadt. Wenn Sie Ihre Urlaubsbilder auf Instagram posten, verlinken bzw. markieren Sie uns einfach mit @lindau\_bodensee! So werden Ihre Fotos auch in unserem Profil angezeigt und sind für alle anderen Follower ebenso sichtbar.

**Facebook:** @LindauTourismus  
**Instagram:** @lindau\_bodensee





## WIR BRENNEN FÜR DEN BODENSEE



### DIE VERBINDUNG VON TRADITION UND INNOVATION SORGT BEI UNS FÜR SPITZENPRODUKTE

Hier am Bodensee, wo einst die kleine Hausbrennerei stand, befindet sich inzwischen eine der modernsten Brennereien Europas. Hochwertige regionale Zutaten, schonende Herstellung und eine Expertise, die bis ins Jahr 1828 zurück geht - das macht unsere Einzigartigkeit aus.

STEINHAUSER GmbH  
RAIFFEISENSTRASSE 23 • D-88079 KRESSBRONN AM BODENSEE  
TEL. +49 (0) 7543 | 939 760-0  
E-MAIL: INFO@STEINHAUSER-BODENSEE.DE  
MO-FR 08:00 - 12:00 UHR | 14:00 - 18:00 UHR | SA 08:30 - 12:30 Uhr  
WWW.STEINHAUSER-BODENSEE.DE

STEINHAUSER  
entdecken



### BODENSEE WEINMANUFAKTUR

**Sie lieben Wein?  
Dann sind Sie bei uns richtig!**

Unsere Weine entstehen durch gute Laune, harte Arbeit und moderner Kellertechnik. Auf den Sonnenterrassen des Seeufers bewirtschaften unsere Winzer rund 24 Hektar Reben im badischen, württembergischen und bayerischen Bodenseebereich. Dadurch erhalten wir neben Spitzenqualität auch eine enorme Vielfalt, in der sich die Region mit ihrem einzigartigen Bodenseeklima widerspiegelt.



### BRÄNDE & LIKÖRE

**Jedes unserer Destillate ist ein Original  
mit eigener Geschichte**

Einer Frucht schmeckt man ihre Herkunft an. Unser Obst unterscheidet sich deutlich von dem anderer Regionen. Das Seeklima sorgt für einzigartige Aromen, wie man sie nur hier findet. Dies spiegelt sich in unseren Bränden wider und macht sie zu etwas ganz Besonderem.



### GIN, WHISKY & CO.

**Unsere Schätze vom Bodensee –  
Man muss sie probieren, um sie zu ergründen!**

Neben Klassikern und außergewöhnlichen Bränden finden Sie bei uns auch weitere Spitzen-spirituosen wie unseren SEEGIN, der bei der IWSC (International Wine & Spirit Competition) als weltweit bester Gin ausgezeichnet wurde, den 1. Single Malt Whisky vom Bodensee BRIGANTIA sowie unseren ALTEN BRANDY und RUBO, einen Rum der Extraklasse.



## LINDAU TOURISMUS UND KONGRESS GMBH

### LINDAU TOURISMUS

Tourist-Information  
Beratung und Ticketverkauf

### Tourist-Information Insel

Alfred-Nobel-Platz 1  
D-88131 Lindau  
Tel. +49 8382 8899900  
Fax +49 8382 8899888  
info@lindau-tourismus.de  
[www.lindau.de](http://www.lindau.de)

### Infopoint Bad Schachen

Museum friedens räume  
Lindenhofweg 25  
D-88131 Lindau

### INSELHALLE LINDAU

Moderne Tagungs- und Event-  
Location auf der Lindauer Insel

Zwanzigerstraße 10  
D-88131 Lindau im Bodensee  
Tel. +49 8382 8899600  
Fax +49 8382 8899800  
info@inselhalle-lindau.de  
[www.inselhalle-lindau.de](http://www.inselhalle-lindau.de)

### PARK-CAMPING LINDAU

Das Urlaubserlebnis  
mit Seezugang

Fraunhoferstrasse 20  
D-88131 Lindau im Bodensee  
Tel.: +49 8382 8899999  
info@park-camping.de  
[www.park-camping.de](http://www.park-camping.de)

### BODENSEE TRIPS & TOURS

Incoming-Agentur für die  
Vierländerregion Bodensee

Linggstraße 3  
D-88131 Lindau im Bodensee  
Tel. +49 8382 8899900  
info@bodensee-trips-tours.com  
[www.bodensee-trips-tours.com](http://www.bodensee-trips-tours.com)

- Prospekte bestellen  
[www.lindau.de/prospekte-bestellen](http://www.lindau.de/prospekte-bestellen)
- Zimmer buchen  
[www.lindau.de/lindau-buchen](http://www.lindau.de/lindau-buchen)
- Stadtführungen buchen  
[www.lindau.de/individuelle-stadtfuehrungen](http://www.lindau.de/individuelle-stadtfuehrungen)

**Die aktuellen Öffnungszeiten der  
Tourist-Information Lindau finden Sie hier:**




## MIT DEM SCHIFF ZUR BLUMENINSEL

Jetzt  
Kombi-Ticket  
kaufen!

DIE BODENSEE-  
SCHIFFFAHRT. **BSB**

Die wohl schönste Anreise zur Insel Mainau ist mit dem Schiff. Gönnen Sie sich einen unvergesslichen Tag am und auf dem Bodensee. Fernab von Staus können Sie ganz stressfrei und erholt zur Mainau an- und abreisen und dort die Blütenpracht, das barocke Schloss und das Schmetterlingshaus erleben.

Täglich mit einem Schiff der „Weißen Flotte“ zur Blumeninsel und zurück. Im günstigen Kombiticket sind Schifffahrt und Eintritt ins Blumenparadies bereits im Preis enthalten.

 Mit dem Schnellkurs direkt von Lindau auf die Blumeninsel.





# IMPRESSUM

**HERAUSGEBER**  
**Lindau Tourismus und Kongress GmbH**  
Linggstraße 3  
D-88131 Lindau im Bodensee  
Tel. +49 8382 8899900  
info@lindau-tourismus.de  
**www.lindau.de**

**Geschäftsführer:**  
Carsten Holz,  
Alexander Warmbrunn

**KONZEPT UND DESIGN**  
Zone für Gestaltung,  
Sonja Eiermann  
**www.gestaltung.zone**

**TEXT**  
Daniela Frahm

**DRUCK**  
Druckhaus Müller OHG  
**www.druckhaus-mueller.de**

**FOTOGRAPHIE**  
Bildnachweis (©) / Fotografen (Legende: S = Seite und folgend Seitenzahl; l = links; r = rechts; o = oben; m = mitte; u = unten; P = Position)

Stadtarchiv Lindau: Titel, S18/19; Frederick Sams: S1, S2o, S3u, S4/5, S6, S7, S8, S9u, S10l, S11, S12r, S13, S14, S15l, S15r, S20l, S20r, S21l, S21r, S22/23, S32r, S33o, S42/43, S44/45, S46P2, S47P5, S47P6, S47P7, S52o, S53l, S55r; Jörn Lorenz: S3o, S12l, S38P1, S38P2, S38P3, S38P5, S38P6, S38P7, S38P8, S38P9, S38P10, S40, S41; Hari Pulko: S26/27, S32m, S33u, S37o, S52u, S55lo, S57lo, S64; Restaurant Valentin: S2u, S24, S25; Christiane Setz Bregenz Tourismus: S28P1, S32l; Michael Matthes [M²] Photography: S46P1, S46P3, S47P4, S61; Camilla Schuster: S9o; Weingut Haug: S10r; visitbregenz: S48o, S48u; Therme Lindau: S53r, S57r; skywalk allgäu Naturerlebnispark: S28P3; Zeppelin Museum: S28P4; F. Müller: S29P6; Martin Mayer Photography BFF: S29P7; Landesgartenschau Wangen im Allgäu 2024: S29P9; ZDF/Patrick Pfeiffer Konstanz: S30; ZDF Patrick Pfeiffer BVK: S31; WE SUM GmbH: S34/35; Kulturamt Lindau: S37u; S38P4: Susanne Moelle; David Knipping: S54l, S55lu; Joris Meier von Unsplash: S54r; 10942132 auf Pixabay: S56o; Gert Krautbauer: S56u; Wolfgang Schneider: S57lu; Kristaps Ungurs auf Unsplash: S58/59; Michael Häfner Fotografie: S50/51; Christian Flemming: S16/17; Appenzellerland Tourismus AR: S29P5; Stadt Ravensburg – Claudia Casagrande: S29P8; Säntis-Schwebebahn AG: S28P2

**Stand Dezember 2023**  
Für evtl. Druckfehler in diesem Prospekt haften weder Hersteller noch Inserenten. Änderungen vorbehalten. Nachdruck, auch auszugsweise, nur mit Genehmigung der Lindau Tourismus und Kongress GmbH.



**MIT \* ODER OHNE – WARUM WIR IN UNSEREN TEXTEN (NOCH) NICHT „GENDERN“**  
Mit „Gendern“ ist die Verwendung einer geschlechtergerechten Sprache gemeint, in der sich alle Menschen wiederfinden können, unabhängig von Geschlecht, Identität oder Herkunft. Ein Anliegen, das wir von der Lindau Tourismus und Kongress GmbH in jeder Hinsicht teilen. Aus Gründen der besseren Lesbarkeit haben wir uns entschieden, auf eine geschlechtsneutrale Differenzierung zu verzichten.







## DIE EINZIGARTIGE PREMIUM-WELLNESSWELT AM BODENSEE

Auf großzügigen 15 000 Quadratmeter Nutzfläche finden die Bade- und Saunagäste einen idealen Ort, um den Alltagsstress zu vergessen. Die einzigartige Saunawelt bietet mit 12 verschiedenen Saunen und Dampfbädern ein Hochgenuss für alle Saunafans, die das Besondere lieben und genießen wollen.



[www.therme-lindau.com](http://www.therme-lindau.com)

**THERME**  
LINDAU